

GOED VOOR ELKAAR IN ZEVENAAR

Uitgangspunten van het beleid voor
maatschappelijke ondersteuning en jeugd
vanaf 1 juli 2018

Met elkaar, goed voor elkaar. Dat is waar we naar streven in de nieuwe gemeente Zevenaar. Nu en in de toekomst. We gaan daarbij uit van de kracht in de samenleving die we benutten, stimuleren en waar nodig versterken. Onze gemeentelijke visie en kernwaarden zijn hierop geënt.

We streven naar een Zevenaar waar in de wijken en dorpen het verenigingsleven blijft bloeien. Waar veel inwoners zich vrijwillig inzetten voor hun buurtgenoten en hun omgeving. En initiatieven vanuit de samenleving worden aangemoedigd. De sociale netwerken vervullen hierbij een belangrijke rol. Iedere kern heeft zo'n netwerk van inwoners, professionals, vrijwilligers(organisaties), verenigingen, stichtingen en geloofsgemeenschappen. Met een eigen dynamiek. Voorlichting, advies, ontmoeting en lichte ondersteuning zijn nabij. Waar nodig ondersteunt de gemeente haar inwoners met voorzieningen op maat. Dat gebeurt vanuit een financieel gezonde basis.

KERNWAARDEN

Zevenaar

WIJ KENNEN ONZE KLANTEN!

Mogelijkheden & oplossingen
Een positieve insteek

Verantwoordelijk

KLANTGERICHT

GEWOON DOEN!

Afspraak is afspraak!

Vooraf bepalen welke resultaten

A

B

Meerdere mogelijkheden

RESULTAATGERICHT

WE GAAN UIT VAN VERTROUWEN!

Fouten maken mag!

Open & eerlijk

Samen bereiken we meer!

Ruimte voor leren & experimenteren

Samen beter werken!

1+1=3

SAMENWERKEN

Wat betekent dit voor jou en jouw werk?

FOCUSPUNTEN

SAMEN STERKER!



Echt luisteren

DUIDELIJKE

Transparante communicatie

Oprichte aandacht

ja, en

OPSTROEKEN

Stapje extra

GASTVRIJ

Initiatieven benutten

Van 'zorgen voor' naar 'sorgen doen'

Waarom kunnen wij helpen?

Faciliteren

Kracht samenleving benutten

Participatie

VERBINDEND

slim, eenvoudig, kostenbewust!

Overal!

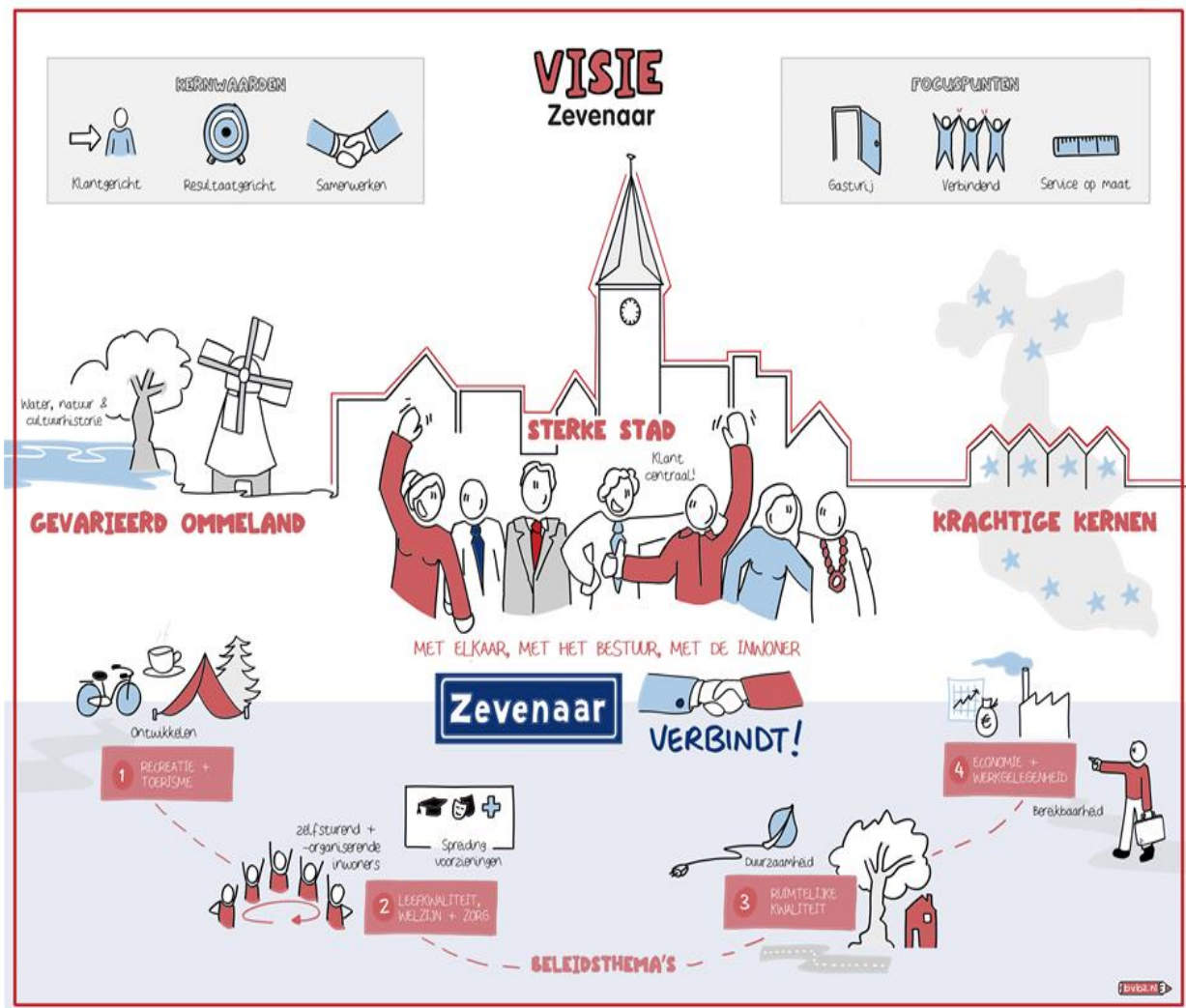
Zoveel mogelijk digitaal

Bereikbaar

Persoonlijk contact waar nodig

Mobiele teams met de veranderingen & ontwikkelingen van buiten

SERVICE OP MAAT



Kijk op de aanpak

Het leven speelt zich af op meerdere leefgebieden. Ieder mens heeft een eigen leefsituatie en een eigen leefstijl. Die leefsituatie bepaalt WAT mogelijk is om mee te doen, kijkend naar vitaliteit, gezondheid, netwerk, woonsituatie, financiën. De leefstijl bepaalt HOE mensen mee willen doen. Waar hechten zij waarde aan, hoe kijken zij naar hun toekomst?

De kracht, behoeften, ideeën en initiatieven vanuit de lokale samenleving zijn het vertrekpunt van de gemeente. Daarbij aansluiten vereist een integrale benadering, gericht op de leefwereld van inwoners en gezinnen. Het vraagt ook om een aanpak waarin we onze inwoners écht centraal zetten.

We brengen dat in de praktijk door te werken met één document, waarin de twee sociale wetten – Jeugdwet en Wmo – elkaar versterken en de verbinding wordt gelegd naar de Participatiewet (werk en inkomen) en andere leefgebieden zoals wonen, welzijn, onderwijs, sport, cultuur en de fysieke leefomgeving. We investeren in samenwerking met en tussen onze maatschappelijke partners en inwoners. We beseffen dat deze aanpak er een is die ontwikkeltijd vraagt. We maken daarom heldere keuzes in wat op welk moment nodig is in de aanpak.

Kijk op gemeenschapszin

We gaan uit van de kracht in de samenleving die we waar nodig versterken. Daarbij laten we ons inspireren door het denkmodel van de leefringen.



Model leefringen

- Kracht van de inwoner zelf
- Sociaal netwerk (familie, vrienden, burens,...)
- Algemene voorzieningen (ontmoetingsplaatsen, verenigingen,...)
- Individuele voorzieningen

Dit model heeft als uitgangspunt dat inwoners het stuur in eigen handen hebben. Zij zijn de regisseur van hun eigen leven en bewandelen hun eigen routes. Met hun eigen sociale netwerk aan familie, vrienden, burens en bekenden geven zij invulling aan hun bestaan. Zij benutten de algemene voorzieningen die er voor iedereen zijn om zich te ontplooiën en mee te doen, zoals ontmoetingsplaatsen en verenigingen. Zij nemen initiatief voor zichzelf, elkaar en hun leefomgeving.

In dit model wordt er ook vanuit gegaan dat er soms versterking nodig is. Er is hierbij geen standaardrecept voor hulp. Het mooiste is als die komt uit het informele circuit en dichtbij huis. Waarbij het persoonlijke netwerk, vrijwilligers, mantelzorgers, de lokale toegang én de algemene voorzieningen worden benut.

Als het echt nodig is, zijn er altijd mogelijkheden om inwoners met maatwerkvoorzieningen te ondersteunen. Bij iedere levensfase horen andere wensen ten aanzien van de toegankelijkheid van de woning, de bereikbaarheid van winkels en voorzieningen etc. Van onze inwoners verwachten we dat zij hierop waar mogelijk tijdig anticiperen door maatregelen te nemen. De basisinfrastructuur (0e en 1e lijn) versterken we daar waar nodig.

We stimuleren de sociale, emotionele en talentontwikkeling van onze inwoners van alle leeftijden. Tegelijkertijd beseffen we dat de eigen kracht en eigen regie van inwoners grenzen kent. Het vermogen tot zelfredzaamheid, meedoen en meebeslissen is niet voor iedereen gelijk.

Ook het zorgen voor elkaar heeft zijn grenzen. Het moet wel haalbaar zijn in emotionele, praktische en financiële zin om de hulp te bieden die nodig is. In onze aanpak gaan we daarom op zoek naar de balans tussen draagkracht en draaglast van onze inwoners.

Onder het begrip 'regisseur van eigen leven' verstaan we het vermogen om zelf de wijze van inrichting van het eigen leven te bepalen (wonen, werken, sociale contacten) en eventueel de invulling van zorg en/of begeleiding daarbij. Om regie te kunnen nemen en hebben zijn vaardigheden belangrijk. Bijvoorbeeld kunnen lezen en toegang hebben tot informatie.

Kijk op de nieuwe verhoudingen

De relatie tussen samenleving en overheid verandert. De gemeente geeft meer ruimte aan inwoners en verwacht dat zij hun eigen verantwoordelijkheid nemen. Tegelijkertijd nemen inwoners zelf initiatief en verwachten zij een gemeente die ruimte geeft. Het vertrekpunt is niet meer alleen hoe de inwoner kan participeren in lokaal beleid. Het gaat hierbij ook om hoe de gemeente kan bijdragen aan initiatieven die vanuit de samenleving komen. Hierbij kan ook het bedrijfsleven van betekenis kan zijn.

We brengen dit in de praktijk door nauwe samenwerking met verenigingen, kerken/moskeeën, bedrijven en maatschappelijke organisaties. We werken nauw samen met het onderwijs.

Ook betrekken we inwoners bij het maken en uitvoeren van lokaal beleid. En we stimuleren en steunen nieuwe vormen van eigen initiatief en nieuwe collectieven van samenwerkende inwoners. We hechten aan het gesprek met inwoners die gebruik maken van gemeentelijke diensten. Wat zijn de ervaringen en ideeën van inwoners, cliënten en hun naasten?

Formele en informele cliëntenparticipatie zijn noodzakelijk om de juiste keuzes te maken en het aanbod goed af te stemmen op de vraag. Dat vraagt flexibiliteit van ons als gemeente maar ook van de betrokken maatschappelijke partners. Onze financiële instrumenten en stimuleringsmaatregelen staan ten dienste van de maatschappelijke doelen die we met elkaar willen bereiken.

7 uitgangspunten

Met het bovenstaande voor ogen hebben we 7 uitgangspunten geformuleerd om het beleid voor maatschappelijke ondersteuning en jeugd verder vorm te geven. Deze uitgangspunten zijn tijdens de 'Dialogdagen' op 21 en 22 juni 2017 met inwoners, maatschappelijke partners en zorgaanbieders besproken. Ook zijn ze besproken met onze participatieraad en Wmo-raad.



1. Inclusie - Gastvrije samenleving

We streven naar een samenleving die open staat voor iedereen. Ons dienstverleningsconcept is daarom gebaseerd op gastvrijheid. We willen een faciliterende, stimulerende overheid zijn. *Inclusie*, of insluiten in plaats van uitsluiten. Dit is tweerichtingsverkeer en kan alle levensgebieden betreffen. De persoon moet willen en de samenleving moet ervoor openstaan.

De gemeente bevordert dat iedereen mee kan doen en erbij hoort. Dit doen we door te kijken naar vitaliteit, gezondheid, netwerk, woonsituatie en financiën. Het uit zich o.a. op het gebied van (inclusief) onderwijs, wonen, sporten, in onze armoedeaanpak en in onze afspraken met maatschappelijke organisaties.

Een voornemen dat hierbinnen past is het zoveel mogelijk integreren van voorzieningen voor specifieke groepen in reguliere lokale voorzieningen. Een voorbeeld is om inloopvoorzieningen voor mensen met psychiatrische problemen (GGZ) aan te laten sluiten bij bestaande (welzijns)voorzieningen. Zo ontstaat een samenhangend netwerk van laagdrempelige inloopvoorzieningen.

Het vertrekpunt bij inclusie is een goed leven. Het gaat daarbij om universele aspecten die voor alle mensen gelden. Waar je ook woont, hoe jong of oud je ook bent, of je een beperking hebt of niet. Meedoen in de samenleving, welkom zijn, erbij horen, geaccepteerd worden, niet uitgesloten worden, waardering krijgen, sociale rollen vervullen, iets nuttigs doen, eigen keuzes kunnen maken.

Participatie - Actieve samenleving

We streven naar een samenleving waarin mensen naar vermogen *participeren*: meedoen en bijdragen aan de maatschappij die hen voor ogen staat. Burgerschap vormt bij uitstek een middel/aanjager voor participatie omdat daarbij samenwerking, talentontwikkeling (eigen competenties) en transformatie van individuen, groepen en structuren worden ontwikkeld. Speciale aandacht is er voor kinderen en jongeren om burgerschap te ontwikkelen in samenwerking tussen de diverse maatschappelijke partners, ouders en kinderen. Ook geven we speciale aandacht aan laaggeletterden en digibeten.

De gemeente faciliteert en stimuleert inwoners om betekenisvol te participeren. De aanpak van het Taalhuis draagt hieraan bij. De visie op vrijwillige inzet en mantelzorg geeft ieder de ruimte om zich op allerlei manieren in te zetten voor elkaar en de omgeving. Actief burgerschap wordt vanuit de onderwijsaanpak gewaardeerd en gefaciliteerd. Jongeren worden daarin extra aangemoedigd. We werken toe naar een inclusieve arbeidsmarkt, waar plek is voor iedereen.

Participatie is betekenisvol als het bijdraagt aan iemands persoonlijke ontwikkeling, of als anderen of de maatschappij als geheel worden geholpen (persoonlijke en maatschappelijke inzet). Het gaat om betaalde arbeid, opleiding, sociale contacten, inzet voor de kwaliteit van de leefomgeving, burenhulp, sociale steun aan een buurtgenoot in een zorgwekkende situatie, mantelzorg, vrijwilligerswerk, actieve deelname aan het verenigingsleven.

2. Nabijheid - Verbonden samenleving

We streven naar een samenleving waarin mensen zich betrokken voelen bij hun buurt, wijk, of dorpskern. We mogen trots zijn op het rijke, sociale, culturele leven in Zevenaar. In de directe leefomgeving ontstaan steeds meer persoonlijke netwerken en initiatieven waarbij aangehaakt kan worden. Het streven is dat mensen zo min mogelijk hoeven te reizen buiten de gemeentegrens.

De dynamiek in een wijk is pluriform. Activiteiten en voorzieningen die we scharen onder 'zorg en welzijn' maken hiervan deel uit. Dit is breder dan alleen Jeugd en Wmo. Thema's als openbare ruimte, veiligheid, economie en cultuur zijn meebepalend. Ook zijn er meer partners dan alleen Jeugd en Wmo-partners. Tussen deze thema's en partijen bestaan ook diverse gedeelde belangen, verantwoordelijkheden en verbindingen. Deze komen echter niet altijd vanzelf tot stand.

Het streven is dat mensen de mogelijkheden hebben om te participeren; dat wisselende en nieuwe groepen (zoals minderheden) worden bereikt. Dat partijen, zowel professionals als bewoners steeds meer zelf verbindingen gaan leggen.

Zo kunnen en willen we de verbindingen tussen de Jeugd en Wmo-activiteiten en de bredere context van de wijk faciliteren.

De gemeente faciliteert en organiseert in de directe leefomgeving lichte ondersteuning, zodat mensen zo lang mogelijk thuis kunnen blijven wonen en begeleid of beschermd kunnen wonen. Dit doen we met elkaar en vanuit een netwerk van informele en formele partijen die met gebiedsteams samenwerken. De toegang tot voorzieningen is duidelijk.

Professionals, vrijwilligers(organisaties), mantelzorgers, verenigingen, kerken/moskeeën werken in een netwerk samen om gezamenlijk te doen wat nodig is. Zij maken deel uit van het netwerk van inwoners, maken gebruik van elkaars expertise en deskundigheid en zijn gezamenlijk verantwoordelijk voor het totaal van de oplossing voor het individu, in het gezin, de wijk, de buurt, de kern, het dorp, of de stad. Belangen kunnen verschillen, maar iedereen werkt vanuit dezelfde visie en uitgangspunten.

3. Preventie - Attente samenleving

We streven naar een samenleving waarin onze inwoners oog en oor hebben voor elkaar, attent zijn en signaleren. Met name op het vlak van financiën (armoede), gezondheid en veiligheid. Want dat zijn basisvoorwaarden om mee te kunnen doen. Preventie is het fundament van het sociaal domein. Juiste, tijdige voorlichting, begeleiding of ondersteuning op het juiste moment kan voorkomen dat kleine problemen of ogenschijnlijk onschuldige situaties uitgroeien tot grote ondersteuningsvragen. Daarom zijn de functies van ontmoeting, informatie en advies en lichte ondersteuning van belang. Daarbij zijn onze inwoners op die vlakken ook zelf (pro)actief.

Preventie heeft ook te maken met het bevorderen van psychische weerbaarheid en een gezonde leefstijl. Leefstijlfactoren zoals voeding, bewegen, roken en alcoholgebruik hebben grote invloed op de gezondheid. Sport speelt hierin een belangrijke rol.

De fysieke en sociale omgeving zijn cruciaal voor een gezonde leefstijl en het zo lang mogelijk thuis blijven wonen. De gemeente faciliteert en stimuleert inwoners om actief bezig te zijn met preventie. We zorgen voor een basisinfrastructuur voor ontmoeting, informatie en advies en lichte vormen van ondersteuning/zorg.

4. Oog voor Jeugd – Gezin en Gemeenschap

We streven er naar dat Zevenaar een prettige, veilige, gezonde en stimulerende omgeving is voor kinderen om in op te groeien. Opvoeding, onderwijs, de fysieke inrichting van onze dorpen en wijken en eventuele ondersteuning zijn erop gericht om kinderen en jongeren toe te rusten voor de wereld van vandaag en morgen. Het behalen van een startkwalificatie is daarbij erg belangrijk. Zodat zij zelfstandig hun leven vorm kunnen geven en een goede plek in de samenleving vinden. Jongeren kunnen elkaar daarbij helpen en initiatief nemen om hun eigen wensen te realiseren.

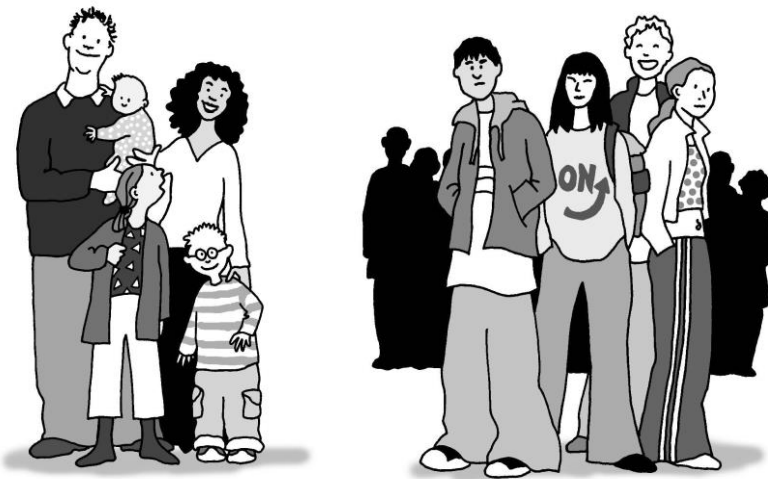
De gemeente richt de focus op zowel onderwijs, sport, cultuur als op kinderen die vanwege de thuissituatie, gezondheid of beperking in een kwetsbare positie verkeren.

We stimuleren en faciliteren in de directe leefomgeving sportdeelname, culturele activiteiten, gezonde leefstijl en goed onderwijs.

We voeren regie in de sociale infrastructuur rondom jeugd. Wanneer in gezinnen meerdere complexe problemen spelen waardoor de ontwikkeling van kinderen (ernstig) wordt bedreigd, wordt samen met de ouders besproken welke ondersteuning of hulpverlening nuttig kan zijn. Ook wanneer ouders daar in eerste instantie geen prijs op stellen. We hebben in ons mantelzorgbeleid specifiek aandacht voor jonge mantelzorgers. Daarnaast richten we ons op (jong) ouderschap.

It takes a village to raise a child

We hebben de hele gemeenschap nodig om alle kinderen goed te laten opgroeien. Het zou voor ieder kind vanzelfsprekend moeten zijn dat het zo werkt: opgroeien in een netwerk van opa's, oma's, vrienden, leerkrachten, ooms en tantes en burens. En als het dan even niet goed gaat, is er altijd wel iemand die het overneemt. En soms is er extra hulp nodig en moeten er specialisten bijkomen.



5. Oog voor vergrijzing

We streven ernaar dat Zevenaar een prettige en veilige omgeving is voor onze inwoners om oud te worden. Het aantal ouderen neemt toe in de categorie 75-80 jaar. Met het ouder worden, ontstaan vaak lichamelijke of psychische beperkingen die deelname aan de samenleving in de weg staan. De druk op mantelzorg neemt toe. Belangrijk is dat mensen zich voorbereiden op het ouder worden, zelf kijken naar hun woonsituatie en verkennen hoe zij ondersteuning willen organiseren.

Als gemeente stimuleren en faciliteren we dit binnen ons mantelzorgbeleid en onze afspraken met maatschappelijke organisaties. Onze ouderen benutten de algemene voorzieningen die er voor iedereen zijn om zich te ontplooiën en mee te doen, zoals ontmoetingsplaatsen en verenigingen.

Als er versterking nodig is en deze kan niet uit het informele circuit, het persoonlijke netwerk komen, dan zijn er mogelijkheden om inwoners met individuele voorzieningen te ondersteunen. Toename van het aantal fitte ouderen kan hierbij ook kansen bieden. Met de inzet van hun ervaring en tijdsbesteding kunnen zij veel betekenen voor de lokale samenleving.



6. Oog voor kwetsbaarheid

Veel inwoners werken al jaren aan de participatiesamenleving zonder het zo te benoemen. In onze gemeente zijn heel veel vrijwilligers actief. Vanuit kerken en verenigingen. Maar ook ongeorganiseerd zijn er velen die de handen uit de mouwen steken. Omdat we zinvol bezig willen zijn, goed willen doen, een misstand zien, of ons ergens ongerust over maken. Maar participeren moet wel mogelijk zijn. Echt kwetsbare mensen hebben geen vangnet of netwerk van mensen die voor hen zorgen. Zij hebben een bodempje verzorgingsstaat nodig. Ook beseffen we ons dat de eigen kracht en eigen regie van inwoners zijn grenzen kent. Lang niet iedereen kan hiermee goed omgaan en al helemaal niet op momenten dat het flink tegenzit.

Doordat mensen langer blijven wonen in hun eigen huis en er ook jaarlijks weer nieuwe instroom is, zal de vraag naar adequate woningen toenemen. De behoefte aan aangepaste en zorgwoningen als gevolg van het scheiden van wonen en zorg wordt in het planningskader Wonen met zorg geïnventariseerd.

Een aantal cliënten zal in toenemende mate een beroep doen op voorzieningen zoals schuldhulpverlening, begeleiding bij administratie en welzijnsvoorzieningen. Er zal ook een grotere druk op mantelzorgers ontstaan omdat mensen met een zwaardere zorgbehoefte thuis blijven wonen.

Er wordt dan ook verwacht dat er meer vraag zal zijn naar de voorzieningen. Om de participatie en welzijn van ouderen en mensen met een beperking te bevorderen, is een sterke sociale infrastructuur en een toereikend basisvoorzieningenniveau in de nabijheid nodig. Evenals veiligheid in en rond de woning vanwege de kwetsbaarheid en beperktere mobiliteit van deze doelgroep.

In onze aanpak gaan we op zoek naar de balans tussen draagkracht en draaglast van onze inwoners. Kansrijk is om preventie vorm te geven rond ingrijpende gebeurtenissen in het leven (life events). Zoals het krijgen van een kind, overlijden van de partner, echtscheiding, ontslag, beginnen van een eigen bedrijf, persoonlijk letsel of ziekte, verhuizing, voor het eerst op jezelf wonen, pensioen, vluchtelingen die een verblijfsvergunning/woning krijgen, alles rondom studeren. Door preventieactiviteiten aan te bieden rond levensgebeurtenissen kan op tijd hulp worden geboden. Schuldsituaties kunnen voorkomen of bijgestuurd worden. Die financiële stabiliteit is noodzakelijk om andere problemen aan te pakken.

Mensen zijn kwetsbaar als ze niet voor zichzelf kunnen opkomen of zorgen, geen familie, of vangnet hebben, of geen steun accepteren. Deze mensen kunnen niet (voldoende) meedoen. De mate waarin iemand kwetsbaar is, verschilt per mens en situatie. Oorzaken zijn onder andere psychische, of psychiatrische problemen, verslaving, lichamelijke en/of verstandelijke beperkingen, werkloosheid, sociaal isolement, armoede en schulden, dakloosheid en huiselijk geweld.

